

# NOSTALGIA™

---

P R O D U C T S

All products are trademarks of Nostalgia Products LLC.  
Worldwide design & utility patented or patents pending.  
© 2021 Nostalgia Products LLC.

[www.nostalgia-products.com](http://www.nostalgia-products.com)

(rev. 08/04/21 HA)

# NOSTALGIA™



CLTOS4AQ

**Classic Retro 4-Slice Toaster**  
**Grille-pain à 4 tranches, Style des Rétro**  
**Tostadora de 4 rebanadas al estilo de retro**

Instruction Manual  
Manuel d'instruction  
Manual de instrucciones



Make every day a party!  
 Visit [www.nostalgiaproducts.com](http://www.nostalgiaproducts.com) for more fun products.

# CONTENTS

SAFETY . . . . . 2

IMPORTANT PRECAUTIONS . . . . . 3

IMPORTANT SAFEGUARDS . . . . . 3

INTRODUCTION . . . . . 4

PRODUCT REGISTRATION . . . . . 5

PARTS & ASSEMBLY . . . . . 6

HOW TO OPERATE . . . . . 6

HELPFUL TIPS . . . . . 7

CLEANING & MAINTENANCE . . . . . 7

RETURNS & WARRANTY . . . . . 8

Your safety and the safety of others are very important.

We have provided many important safety messages in this manual and on your appliance. Always read and obey all safety messages.



This is the safety alert symbol.

This symbol alerts you to potential hazards that can cause serious injury to you and others.

All safety messages will follow the safety alert symbol.

All safety messages will tell you what the potential hazard is, tell you how to reduce the chance of injury, and tell you what can happen if the instructions are not followed.

## SAFETY

**Appliance Specifications:**

120 Volts, 60 Hertz  
 1500 Watts

THIS PRODUCT IS FOR USE IN 120V AC OUTLET ONLY.

Refer to [www.nostalgiaproducts.com/user-manuals/](http://www.nostalgiaproducts.com/user-manuals/) for the most updated manual.



## IMPORTANT SAFEGUARDS

**A person who has not read and understood all operating and safety instructions is not qualified to operate this appliance. All users of this appliance must read and understand this Instruction Manual before operating or cleaning this appliance.**

**When using electrical appliances, basic safety precautions should always be followed, including:**

- 1. Read all instructions before operating this appliance.**
2. DO NOT TOUCH the hot surfaces. Use handles or knobs.
3. This appliance is NOT A TOY.
4. Unsupervised young children and cognitively challenged individuals should never operate this appliance.
5. Close supervision is necessary when any appliance is used by or near children.
6. To protect against electrical shock do not immerse cord, plug or any part of this unit in water or other liquids.
7. Unplug from outlet when not in use, before removing parts and before cleaning. Allow to cool before putting on or taking off any parts, and before cleaning.
8. DO NOT operate any appliance with a damaged cord or plug, or after the appliance malfunctions, or if the appliance has been damaged in any manner. Return the appliance to the nearest repair shop for examination, repair or adjustment.
9. The manufacturer does not recommend the use of accessory attachments other than what is provided by the manufacturer. Use of attachments may cause injuries.
10. DO NOT use the appliance for other than its intended use.
11. DO NOT use outdoors. FOR HOUSEHOLD USE ONLY.
12. DO NOT place on or near a hot gas or electric burner, or in a heated oven.
13. DO NOT let cord hang over edge of table or counter, or touch hot surfaces.
14. NEVER leave unit unattended while in use or when plugged into an outlet.
15. Extreme caution must be used when moving an appliance containing hot food.
16. Always attach plug to appliance first, then plug cord in the wall outlet. To disconnect, turn any control to "off," then remove plug from wall outlet.

## IMPORTANT SAFEGUARDS

Basic safety precautions should always be followed when using electrical appliances, including the following:

- 1. Read all instructions before operating this appliance.**
2. To protect against electrical shock do not immerse cord, plug or any part of this appliance in water or other liquids.
3. Close supervision is necessary when any appliance is used near children.
4. Unplug from outlet when not in use, before removing parts and before cleaning.
5. DO NOT operate any appliance with a damaged cord or plug, nor if the appliance has been damaged in any manner. Return the appliance to the nearest repair shop for examination or repair.

6. The manufacturer does not recommend the use of accessory attachments. Use of accessory attachments may cause injuries.
7. DO NOT use outdoors.
8. DO NOT place on or near a hot gas or electric burner, nor in a heated oven.
9. DO NOT use the appliance for other than its intended use.
10. An appliance that is plugged into an outlet should not be left unattended while in operation.
11. Check appliance for presence of foreign objects prior to use.
12. DO NOT attempt to stick any utensils or other objects into the toaster while appliance is plugged in.
13. A short power supply cord is provided to reduce the risk resulting from becoming entangled or tripping over a long cord.
14. Longer detachable power supply cords can be used if care is exercised in their use.
15. The marked electrical rating of an extension cord should be at least as great as the electrical rating of the appliance.
16. This appliance has a polarized plug (one blade is wider than the other). To reduce the risk of electrical shock, this plug is intended to fit into a polarized outlet only one way.

## SAVE THESE INSTRUCTIONS!

### INTRODUCTION

Thank you for purchasing the CLASSIC RETRO 4-SLICE TOASTER from Nostalgia™! Designed as a great-looking retro piece, it's a fun and convenient way to make the perfect toast or bagel every time!

Features Include:

- 4 wide slots for toasting bread or bagel halves
- Six browning control levels
- Cancel, Bagel, and Defrost functions
- Illuminated control buttons
- Easy-to-use and easy-to-clean!

# PRODUCT REGISTRATION

WELCOME TO THE NOSTALGIA PARTY!

## Do you love our product?

Give us your REVIEW, REGISTER your product and get entered to WIN PRIZES! You can also gain access to exclusive discounts, fresh new recipes, monthly specials & more!

- Visit the site you purchased the product from
- Go to the product page
- Leave a 5-star review!



If you aren't happy, please give us a chance to cure it!

### Customer service:

(920) 347-9122 or visit our online contact form:

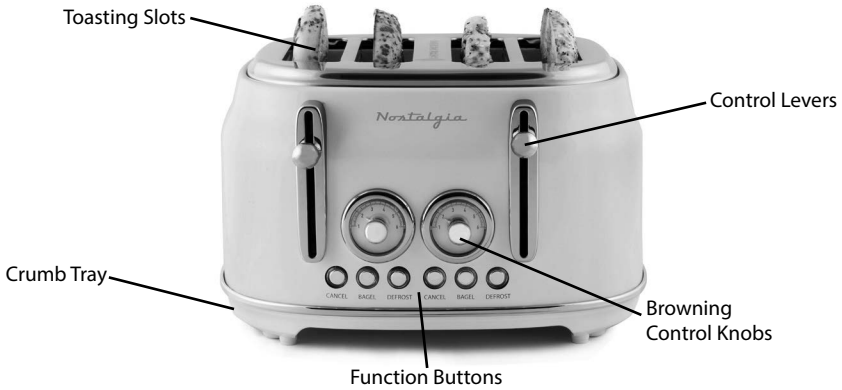
<https://nostalgiaproducts.com/pages/support>



# PARTS & ASSEMBLY

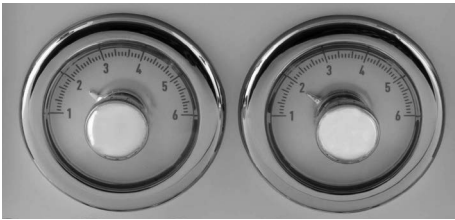
## PARTS

Your RETRO 4-SLICE TOASTER comes fully assembled.



## BROWNING CONTROL LEVELS:

1 = LIGHTEST to 6 = DARKEST



## CABLE LOCATION

The cable is wrapped around brackets under the unit.





## HOW TO OPERATE

- Place the 4-SLICE TOASTER on a stable surface near an electrical outlet before starting.
- Always make sure that the cord is away from any water source.
- Plug the appliance into an electrical socket.
- Place pieces of bread into the Toasting Slots.
- Select desired heat setting (1 = Lightest to 6 = Darkest).  
NOTE: The BAGEL function allows for toasting of bread, bagels and muffins on one side only (internal side), while the other (external side) remains warm. Bagels and muffins must be sliced in half before toasting.
- Press lever down to start cooking cycle.
- When cooking has completed, the bread will automatically pop up.
- To shorten the cooking time, simply turn the Browning Control Knob to a lighter setting.
- To stop cooking before cycle has completed, press the CANCEL button.
- Unplug the appliance and allow unit to cool completely.  
Once unit is cool, remove and clean Crumb Tray.

By following these simple instructions, your 4-SLICE TOASTER will be fun for friends, family and kids of all ages!

## HELPFUL TIPS

### TOASTING

The 4-SLICE TOASTER is designed to use only four pieces of bread or four halves of one bagel at a time. DO NOT force bread into toasting slots.

All pieces of bread are not the same; therefore you will need to adjust the variable heat controller accordingly. Room temperature bread will cook more quickly than bread just removed from the refrigerator.

### BURNING/SMOKING

If the machine is burning or smoking during cooking, press the CANCEL button on the sides of the machine to end the cooking cycles.

Smoking may also be caused by excess crumbs stuck inside the machine. To prevent smoking, make sure to empty and clean Crumb Tray after each use.

## CLEANING & MAINTENANCE

Make sure the unit is unplugged before cleaning. Allow all parts to COOL to the touch.

To prolong the life of your 4-SLICE TOASTER, please follow these simple instructions for maintenance. Never place the appliance in a dishwasher.

- Make sure the unit is completely cooled and unplugged before storing or cleaning.
- Do not try to remove bread if it gets jammed inside the toaster slots without first unplugging the unit.
- Clean outer surface with a soft damp cloth when it is unplugged and completely cooled.
- Dry all parts with a soft, non-abrasive towel or cloth.
- Do not operate without at least one piece of bread in place.

# RETURNS & WARRANTY

SHOULD YOUR UNIT NOT WORK OR IF DAMAGED WHEN YOU FIRST TAKE IT OUT OF THE BOX, PLEASE RETURN IT TO THE PLACE OF PURCHASE IMMEDIATELY.

## CLASSIC RETRO 4-SLICE TOASTER / CLTOS4AQ

Should you have any questions, please contact us via email or at the customer service number listed below between the hours of 8:00 AM and 5:00 PM, Monday through Friday, Central Standard Time.

### Distributed by:

Nostalgia Products LLC  
1471 Partnership Dr.  
Green Bay, WI 54304-5685  
Customer Service  
Phone: (920) 347-9122  
Web: [www.nostalgiaproducts.com](http://www.nostalgiaproducts.com)

### Customer Service Inquiry

To submit a Customer Service inquiry, go to [www.nostalgiaproducts.com](http://www.nostalgiaproducts.com) and fill out the Customer Service Inquiry form and click the Submit button.

A representative will contact you as soon as possible.

### Product Warranty Terms

Nostalgia Products LLC (the "Company") hereby warrants that for a period of one (1) year from the date of original purchase, this product will be free of defects in material and workmanship under normal home use, provided that the product is operated and maintained in accordance with the operating instructions. As the sole and exclusive remedy under this warranty, the Company will at its discretion either repair or replace the product found to be defective, or issue a refund on the product during the warranty period. This warranty is only available to the original retail purchaser of the product from the date of initial retail purchase, and is only valid with the original sales receipt, as proof of purchase date is required to obtain warranty benefits. All warranty claims must be brought to the attention of the Company within the warranty period and no later than 30 days of the failure to perform. This warranty does not cover normal wear or damage caused by shipping, mishandling, misuse, accident, alteration, improper replacement parts, or other than ordinary household use. You may be required to return the product (with shipping prepaid by you) for inspection and evaluation. Return shipping costs are not refundable. The Company is not responsible for returns damaged or lost in transit. Unless otherwise specifically permitted by the operating instructions, this warranty applies to indoor household use only. In order to obtain service under this warranty, please contact the Company at the telephone number listed above or by filling out the Customer Service Inquiry Form located at [www.nostalgiaproducts.com](http://www.nostalgiaproducts.com). Warranty valid only in USA and Canada.

This warranty is in lieu of all other warranties, expressed or implied, including warranties of merchantability and fitness for a particular purpose, which are hereby excluded to the extent permitted by law. In no event shall the Company be liable for any indirect, incidental, consequential, or special damages arising out of or in connection with this product or the use thereof. Some states, provinces or jurisdictions do not permit the exclusion or limitation of incidental or consequential damages, so the foregoing exclusion or limitation may not apply to you.

### This warranty does not apply to re-manufactured merchandise.

Please read the operating instructions carefully. Failure to comply with the operating instructions will void this warranty.

### For more information, visit us online at [www.nostalgiaproducts.com](http://www.nostalgiaproducts.com).

Like us on Facebook at [www.facebook.com/NostalgiaElectrics](http://www.facebook.com/NostalgiaElectrics).

Follow our boards on Pinterest at [www.pinterest.com/nostalgiaelctr](http://www.pinterest.com/nostalgiaelctr).

Tweet along with us on Twitter at [www.twitter.com/NostalgiaElctr](http://www.twitter.com/NostalgiaElctr).

Faire une fête tous les jours!  
Visiter le site Web [www.nostalgiaproducts.com](http://www.nostalgiaproducts.com)  
pour d'autres produits agréables.

## TABLE DES MATIÈRES

SÉCURITÉ . . . . .	9
IMPORTANTES MESURES DE PRÉCAUTION . . . . .	10
IMPORTANTES MISES EN GARDE . . . . .	10
INTRODUCTION . . . . .	11
PIÈCES ET ASSEMBLAGE . . . . .	12
MODE DE FONCTIONNEMENT . . . . .	13
CONSEILS UTILES . . . . .	13
NETTOYAGE ET ENTRETIEN . . . . .	13
RETOURS ET GARANTIE . . . . .	14

## SÉCURITÉ

Votre sécurité tout comme celle des autres est importante.

De nombreux messages importants de sécurité se trouvent dans le présent manuel et sur votre appareil. Toujours lire et respecter toutes les consignes de sécurité.



Ceci est le symbole d'avertissement de sécurité.

Ce symbole vous alerte des risques de danger potentiels pouvant causer de graves blessures à vous et d'autres personnes.

Tous les messages de sécurité suivront le symbole d'avertissement de sécurité.

Tous les messages de sécurité indiqueront le danger potentiel et la façon de réduire le risque de blessure et ce qui peut arriver si les consignes ne sont pas suivies.

### Fiche technique de l'appareil :

120 V, 60 Hz

1500 W



CE PRODUIT DOIT ÊTRE BRANCHÉ UNIQUEMENT DANS UNE PRISE DE COURANT DE 120 V CA.

Reportez-vous à [www.nostalgiaproducts.com/user-manuals/](http://www.nostalgiaproducts.com/user-manuals/)  
pour la version la plus récente.

# PRÉCAUTIONS IMPORTANTES

**Une personne n'ayant pas lu et compris toutes les instructions de fonctionnement et de sécurité n'est pas qualifiée pour faire fonctionner cet appareil. Tous les utilisateurs de cet appareil doivent lire et comprendre ce mode d'emploi avant d'utiliser ou de nettoyer cet appareil.**

**Lorsque l'on utilise un appareil électrique, il faut toujours respecter des précautions de base, y compris celles-ci :**

- 1. Lisez toutes les instructions avant d'utiliser cet appareil.**
- NE PAS TOUCHER les surfaces chaudes. Utiliser les poignées ou les boutons.
- Cet appareil n'est PAS UN JOUET.
- Les jeunes enfants non supervisés et les individus ayant une déficience cognitive ne devraient jamais faire fonctionner cet appareil.
- Une surveillance étroite est nécessaire lorsqu'un appareil est utilisé par ou à proximité d'enfants.
- Pour protéger contre les chocs électriques ne pas submerger le cordon, la fiche ou aucune pièce de cet appareil dans l'eau ou d'autres liquides.
- Débranchez l'appareil lorsqu'il ne sert pas, avant de retirer des pièces et avant le nettoyage. Laisser refroidir avant de mettre ou d'enlever des pièces et avant le nettoyage.
- NE PAS utiliser un appareil avec un cordon ou une fiche électrique endommagés ou après un mauvais fonctionnement de l'appareil ou s'il a été endommagé d'une manière quelconque. Retournez l'appareil à l'atelier de réparation le plus proche pour un examen, réparation ou réglage.
- Le fabricant ne recommande pas l'utilisation d'accessoires autres que ce qui est prévu par le fabricant. L'utilisation d'accessoires peut causer des blessures.
- NE PAS utiliser cet appareil pour toute autre utilisation pour laquelle il n'a pas été conçu.
- N'utilisez PAS l'appareil à l'extérieur. POUR UN USAGE DOMESTIQUE UNIQUEMENT.
- NE PAS placer sur ou près d'un brûleur à gaz ou électrique ou dans un four chauffé. 1. NE PAS mettre en lave-vaisselle.
- NE laissez PAS le cordon pendre sur le bord de la table ou du comptoir, ni toucher les surfaces chaudes.
- NE laissez JAMAIS l'unité sans surveillance lorsqu'il est en service ou une fois branché à une prise électrique.
- Une extrême prudence doit être utilisée pour déplacer un appareil contenant des liquides chauds.
- Toujours brancher l'appareil en premier, puis brancher le cordon dans la prise murale. Pour débrancher l'appareil, mettre tous les boutons à la position « arrêt », puis débrancher la fiche de la prise murale.

## IMPORTANTES MISES EN GARDE

Des mesures de précaution de base devraient toujours être prises pendant l'utilisation d'appareils électriques, notamment :

- 1. Lire toutes les consignes avant d'utiliser l'appareil.**
- Pour éviter de s'électrocuter, ne pas immerger le cordon électrique, la prise ou l'appareil dans l'eau ou tout autre liquide.

3. Une surveillance étroite est nécessaire lorsque tout appareil électrique est utilisé à proximité des enfants.
4. Avant de retirer les pièces et de les nettoyer, débrancher l'appareil lorsqu'il n'est pas utilisé.
5. NE PAS utiliser l'appareil avec un cordon ou une prise endommagée ni si l'appareil est endommagé de quelque façon que ce soit. Retourner l'appareil à l'atelier de réparation le plus près pour qu'il soit révisé ou réparé.
6. Le fabricant ne recommande pas l'utilisation d'accessoires. L'utilisation de quelque accessoire pourra provoquer des blessures.
7. NE PAS utiliser à l'extérieur.
8. NE PAS placer sur un brûleur à gaz ou électrique ou à sa proximité, ou dans un four chaud.
9. NE JAMAIS utiliser cet appareil pour un usage autre que celui auquel il est destiné.
10. Un appareil qui est branché dans une prise de courant ne devrait pas être laissé sans surveillance lorsqu'il est en cours de fonctionnement.
11. Vérifier qu'il n'y a aucun corps étranger dans l'appareil avant l'utilisation.
12. NE JAMAIS mettre un ustensile ou tout autre objet dans la grille quand l'appareil est branché.
13. Un cordon électrique court est fourni pour réduire le risque de s'emmêler ou de trébucher sur un long cordon.
14. Une rallonge amovible peut être utilisée avec prudence.
15. La capacité nominale d'une rallonge doit être supérieure ou égale à la puissance électrique de l'appareil.
16. Cet appareil possède une fiche polarisée (une lame est plus large que l'autre). Pour réduire le risque d'électrisation, cette fiche est conçue pour s'intégrer dans une prise polarisée que dans un sens.

## CONSERVER CES CONSIGNES!

### INTRODUCTION

Merci d'avoir acheté UN GRILLE-PAIN À 4 TRANCHES STYLE DES RÉTRO de Nostalgia™! Conçu comme un superbe article rétro, c'est une façon amusante et pratique de faire des rôties parfaites ou bagels à chaque fois!

Caractéristiques incluses :

- Deux larges fentes pour griller une tranche de pain ou de demi-bagels.
- Cinq niveaux de contrôle de brunissement
- Fonctions d'annulation, bagel et décongélation
- Boutons de commandes illuminés
- Facile à utiliser et nettoyer !

# PIÈCES ET ASSEMBLAGE

## PIÈCES

Votre GRILLE-PAIN À 4 TRANCHES est livré complètement assemblé.



## NIVEAUX DE CONTRÔLE DE BRUNISSEMENT :

1 = CLAIR à 6 = FONCÉ



## EMPLACEMENT DU CORDON

Enroulement du cordon autour des crochets sous l'appareil.



# MODE DE FONCTIONNEMENT

- Placer le GRILLE-PAIN À 4 TRANCHES sur une surface stable près d'une prise de courant avant de commencer.
- Toujours s'assurer que le cordon électrique est éloigné de toute source d'eau.
- Brancher l'appareil dans une prise de courant.
- Insérer 4 tranches de pain dans les fentes.
- Choisir la cuisson désirée (1 = clair à, 6 = foncé).  
REMARQUE : La fonction BAGEL permet de griller du pain, des bagels et muffins, d'un seul côté seulement (côté interne), tandis que l'autre (côté extérieur) reste chaud. Les bagels et les muffins doivent être tranchés en deux avant de les griller.
- Abaisser le levier pour commencer la cuisson.
- Lorsque la cuisson sera prête, le pain sautera automatiquement.
- Pour raccourcir le temps de cuisson, il suffit de tourner le Bouton de commande de brunissage à un réglage clair.
- Pour arrêter la cuisson avant que le cycle soit terminé, appuyer sur STOP.
- Débrancher l'appareil et le laisser se refroidir complètement. Une fois refroidie, enlever le Ramasse-miette et le nettoyer.

En suivant ces instructions simples, votre GRILLE-PAIN À 4 TRANCHES sera amusant pour les amis, la famille et les enfants de tous âges!

## CONSEILS UTILES

### GRILLAGE

LE GRILLE-PAIN À 4 TRANCHES est conçu pour n'être utilisé qu'avec deux tranches de pain ou deux moitiés de bagel à la fois. NE PAS forcer les tranches de pain dans les fentes.

Toutes les tranches de pain ne sont pas de la même épaisseur, donc vous aurez besoin de régler le contrôleur variable de la chaleur en conséquence. Le pain à la température de la pièce, grille plus vite que celui sorti du réfrigérateur.

### BRÛLÉE/FUMÉE

Si l'appareil brûle ou fume durant la cuisson, appuyer sur le bouton STOP sur le côté de l'appareil afin d'arrêter le cycle de cuisson.

La fumée peut-être causée par un excès de miettes coincées dans l'appareil. Pour éviter de la fumée, vider et nettoyer le ramasse-miette après chaque usage.

## NETTOYAGE ET ENTRETIEN

Débrancher l'appareil avant de le nettoyer. Toutes les parties doivent être FROIDES au toucher.

Pour prolonger la durée de vie du GRILLE-PAIN À 4 TRANCHES, suivre ces consignes simples pour l'entretien. Ne jamais mettre l'appareil au lave-vaisselle.

- S'assurer que l'appareil soit complètement refroidi et débranché avant de le ranger ou de le nettoyer.
- N'essayez pas de retirer une tranche de pain si elle est coincée à l'intérieur des fentes du grille-pain sans débrancher l'appareil.
- Nettoyer les surfaces extérieures avec un linge doux et humide, et ce, seulement quand l'appareil est débranché et refroidi.
- Sécher toutes les pièces avec une serviette ou un chiffon doux non abrasif.
- Ne pas faire fonctionner sans mettre au moins une tranche de pain.

# RETOURS ET GARANTIE

SI VOTRE APPAREIL NE FONCTIONNE PAS OU S'IL EST ENDOMMAGÉ QUAND VOUS LE RETIREZ DE LA BOÎTE, VEUILLEZ LE RETOURNER IMMÉDIATEMENT À L'ENDROIT OÙ IL A ÉTÉ ACHETÉ.

## GRILLE-PAIN À 4 TRANCHES STYLE DES RÉTRO / CLTOS4AQ

Pour toute question, communiquer par courriel ou au numéro de téléphone du service à la clientèle, entre 08 h 00 et 17 h 00, du lundi au vendredi, heure normale du Centre.

### Distribué par :

Nostalgia Products LLC  
1471 Partnership Dr.  
Green Bay, WI 54304-5685  
Service à la clientèle  
Téléphone : (920) 347-9122  
Site Web : [www.nostalgiaproducts.com](http://www.nostalgiaproducts.com)

### Demande pour le service à la clientèle

Pour soumettre une demande au service à la clientèle, rendez vous au [www.nostalgiaproducts.com](http://www.nostalgiaproducts.com) puis remplissez le formulaire de demande au service à la clientèle puis cliquez sur le bouton Soumettre.

Un représentant vous contactera dès que possible.

### Conditions de garantie du produit

Le groupe Nostalgia Products LLC (référé tel « l'Entreprise ») garantit que pour une période d'un (1) an en date d'achat, ce produit est sans défaut de matériel et de fabrication selon une utilisation normale à domicile, seulement si le fonctionnement et l'entretien du produit sont conformes aux directives fournies. À titre de réparation exclusive et entière sous cette garantie, l'Entreprise pourra à sa discrétion, réparer ou remplacer le produit défectueux, voire émettre un remboursement du produit durant la période couverte sous garantie. Cette garantie n'est disponible seulement qu'à l'acheteur d'origine du produit, en date d'achat au détail dudit produit et sera valide uniquement avec le reçu de caisse d'origine, à titre de preuve d'achat, lequel est requis pour obtenir les bienfaits reliés à cette garantie. Toute réclamation doit être rapportée à l'attention de l'Entreprise dans la fenêtre de la période de la garantie, sans dépasser 30 jours à défaut de performance. Cette garantie ne couvre pas l'usure normale ou dommage cause par l'expédition, la mauvaise manipulation, la mauvaise utilisation, les accidents, les modifications, les mauvaises pièces de remplacement, voire toute autre utilisation anormale du produit à domicile. Il est possible que vous ayez à retourner le produit (avec les frais de retour prépayés par vous) pour une inspection et une évaluation. Les frais des coûts de retour ne sont pas remboursables. L'Entreprise n'est aucunement responsable pour les retours endommagés ou perdus en transit. Autrement que spécifiquement permis selon les directives de fonctionnement, cette garantie s'applique à une utilisation à domicile à d'intérieur seulement. Afin d'obtenir un service couvert sous cette garantie, veuillez contacter l'Entreprise au numéro de téléphone inclut ci-haut ou en remplissant le formulaire de demande au service à la clientèle, sur le site [www.nostalgiaproducts.com](http://www.nostalgiaproducts.com). La garantie est valide seulement aux États-Unis et au Canada.

Cette garantie prévaut toute autre garantie, expresse ou implicite incluant les garanties de qualité marchande ou ayant une aptitude pour une intention en particulier, lesquelles sont exclues selon la loi. Sous aucun prétexte l'Entreprise ne pourra être tenue responsable pour tout dommage indirect, accidentel, consécutif ou spécial provenant de ou en relativité avec ce produit ou son utilisation. Certains états, provinces ou juridictions n'allouent pas l'exclusion ou la limitation de tels dommages accidentels ou consécutifs, donc l'exclusion ou limitation suscitée peut ne pas s'appliquer à vous.

### Cette garantie ne s'applique pas à la marchandise de renaissance.

Veillez lire les directives de fonctionnement attentivement. Ne pas se conformer aux directives de fonctionnement annulera cette garantie.

### Pour plus d'informations, visitez notre site Web à [www.nostalgiaproducts.com](http://www.nostalgiaproducts.com).

Aimez-nous sur Facebook à l'adresse [www.facebook.com / NostalgiaElectrics](http://www.facebook.com/NostalgiaElectrics).

Suivez nos conseils sur Pinterest à [www.pinterest.com / nostalgiaelectr](http://www.pinterest.com/nostalgiaelctr).

Tweet avec nous sur Twitter à l'adresse [www.twitter.com / NostalgiaElctr](http://www.twitter.com/NostalgiaElctr).



¡Haga de cada día una fiesta!  
Visite [www.nostalgiaproducts.com](http://www.nostalgiaproducts.com) para  
ver más productos divertidos.

## CONTENIDO

SEGURIDAD . . . . .	15
PRECAUCIONES IMPORTANTES . . . . .	16
PROTECCIONES IMPORTANTES . . . . .	16
INTRODUCCIÓN . . . . .	17
PARTES Y ENSAMBLAJE . . . . .	18
CÓMO FUNCIONA . . . . .	19
CONSEJOS ÚTILES . . . . .	20
LIMPIEZA Y MANTENIMIENTO . . . . .	20
DEVOLUCIONES Y GARANTÍA . . . . .	21

## SEGURIDAD

Su seguridad y la de los demás son muy importantes.

Hemos proporcionado numerosos mensajes de seguridad importantes en este manual y en su electrodoméstico. Siempre lea y obedezca todos los mensajes de seguridad.



Este es el símbolo de alerta de seguridad.

Este símbolo le avisa de los peligros potenciales que pueden provocar serias lesiones a usted y a otros.

Todos los mensajes de seguridad estarán precedidos por el símbolo de alerta.

Todos los mensajes de seguridad le dirán de qué peligro potencial se trata, cómo reducir la posibilidad de lesiones y qué puede ocurrir si no se obedecen las instrucciones.

### Especificaciones del electrodoméstico:

120 Voltios, 60 Hertz  
1500 Watts



ESTE PRODUCTO ES PARA USAR SOLAMENTE EN TOMAS DE CORRIENTE DE 120 VCA.

Visite [www.nostalgiaproducts.com/user-manuals/](http://www.nostalgiaproducts.com/user-manuals/) para ver el manual más actualizado.

# SALVAGUARDIAS IMPORTANTES

Una persona que no haya leído y comprendido todas las instrucciones de uso y seguridad no está calificada para utilizar este aparato. Todos los usuarios de este dispositivo deben leer y comprender este Manual de instrucciones antes de utilizar o limpiar este aparato.

**Cuando utiliza aparatos eléctricos, siempre se deben seguir algunas medidas básicas de seguridad que incluyen las siguientes:**

1. **Lea todas las instrucciones antes de utilizar este aparato.**
2. NO TOQUE las superficies calientes. Use agarraderas o mangos.
3. Este aparato NO ES UN JUGUETE.
4. Los niños pequeños sin supervisión y las personas con limitación cognitiva nunca deben utilizar este aparato.
5. Una supervisión estricta se requiere cuando un aparato se use por niños o cerca de ellos.
6. Como medida de protección contra el riesgo de descarga eléctrica, no sumerja el cable, los enchufes ni ninguna otra parte de la unidad en agua ni en otros líquidos.
7. Desconéctelo del tomacorriente cuando no esté en uso, antes de retirar piezas y antes de la limpieza. Déjelo enfriar antes de colocar o retirar cualquiera de las piezas, y antes de la limpieza.
8. NO utilice ningún aparato con el cable o el enchufe dañados, ni si el aparato tiene desperfectos o SI se ha dañado de cualquier manera. Devolver el aparato al taller de reparación más cercano para su reparación o ajuste.
9. El fabricante no recomienda el uso de otros aditamentos o accesorios diferentes a los proporcionados por el fabricante. El uso de accesorios puede provocar lesiones.
10. NO utilice el aparato para otros usos que no haya sido diseñado.
11. NO utilice el aparato al aire libre. SOLO PARA USO DOMÉSTICO.
12. NO lo coloque sobre o cerca de una hornilla eléctrica o gas caliente, o en un horno caliente.
13. NO permita que el cable cuelgue sobre el borde de la mesa o del mostrador, ni que toque superficies calientes.
14. NUNCA deje la unidad desatendida mientras esté en uso o cuando esté enchufada a una toma de corriente.
15. Debe ser extremadamente cuidadoso al mover cualquier aparato con comida caliente.
16. Siempre conecte primero el enchufe al aparato, luego enchufe el cable a la toma de corriente. Para desconectar, mueva todos los controles a "apagar" y luego retire el enchufe del tomacorriente.

## PROTECCIONES IMPORTANTES

Cuando utilice aparatos eléctricos debe seguir siempre las precauciones básicas de seguridad, entre las que se incluyen:

1. **Lea todas las instrucciones antes de utilizar este aparato.**
2. Como medida de protección contra el riesgo de descarga eléctrica, no sumerja el cable, los enchufes ni ninguna otra parte del aparato en agua ni en otros líquidos.
3. Cuando cualquier aparato se utilice cerca de niños, es necesaria una supervisión estrecha.
4. Desenchufe el aparato de la red cuando no lo esté utilizando, antes de retirar piezas y antes de su limpieza.

5. NO utilice ningún aparato con el cable o el enchufe dañados, ni si el aparato se ha dañado de cualquier manera. Devuelva el aparato al taller de reparación más cercano para su examen o reparación.
6. El fabricante no recomienda el uso de implementos accesorios. El uso de implementos accesorios puede provocar lesiones.
7. NO lo utilice en exteriores.
8. NO lo coloque sobre ni cerca de una hornilla de gas ni eléctrica, ni dentro de un horno caliente.
9. NO utilice el aparato para otro uso que no sea el cual para el que está destinado.
10. Un aparato que esté conectado a una toma de corriente no debe dejarse sin atención mientras esté funcionando.
11. Revise el aparato para ver si tiene objetos extraños antes del uso.
12. NO intente introducir utensilios ni objetos en la tostadora mientras esté conectada.
13. Un cable de alimentación corto se proporciona para reducir el riesgo resultante de quedar enredado o tropezarse con el cable largo.
14. Pueden usarse cables de alimentación desmontables más largos si se tiene cuidado al utilizarlos.
15. Las características nominales del cable de extensión deben ser al menos iguales a las del aparato.
16. Este aparato tiene un enchufe polarizado (una clavija es más ancha que la otra). Para reducir el riesgo de descarga eléctrica, este enchufe se ha diseñado para introducirse en una toma de corriente polarizada solo en una posición.

## ¡GUARDE ESTAS INSTRUCCIONES!

### INTRODUCCIÓN

¡Gracias por comprar la TOSTADORA DE 4 REBANADAS AL ESTILO DE RETRO de Nostalgia™! ¡Diseñada como una retro pieza de gran apariencia, es una opción divertida y cómoda para hacer tostadas o rosas perfectas todo el tiempo!

Las características incluyen:

- Dos ranuras amplias para tostar panes o mitades de rosas
- Cinco niveles de control del tostado
- Funciones de cancelar, rosca y deshielo
- Botones de control iluminado
- ¡Fácil de usar y fácil de limpiar!

# PARTES Y ENSAMBLAJE

## PARTES

La TOSTADORA DE 4 REBANADAS viene totalmente armada.



## NIVELES DE CONTROL DEL TOSTADO:

1 = MÁS CLARO a 6 = MÁS OSCURO



## UBICACIÓN DEL CABLE

El cable se enrolla alrededor de soportes debajo de la unidad.



# CÓMO FUNCIONA

- Coloque la TOSTADORA DE 4 REBANADAS en una superficie estable cerca de una toma de corriente eléctrica antes de comenzar.
- Asegúrese siempre de que el cable esté alejado de cualquier fuente de agua.
- Conecte el electrodoméstico en una toma de corriente.
- Coloque los dos trozos de pan en las ranuras para tostar.
- Seleccione el nivel de calor deseado (1 = Más claro a 6 = Más oscuro).  
NOTA: La función ROSCA permite para tostar pan, rosas y panecillos de un solo lado (lado interno), mientras que el otro (lado externo) sigue estando caliente. Las rosas y los panecillos deben rebanarse por la mitad antes de tostarlos.
- Empuje hacia abajo la palanca para iniciar el ciclo de cocción.
- Cuando se haya terminado la cocción, el pan emergerá automáticamente.
- Para acortar el tiempo de cocción, solo gire la perilla de control de tostado a un ajuste más ligero.
- Para detener la cocción antes de terminar el ciclo, pulse el botón CANCEL.
- Desconecte el electrodoméstico y permita que la unidad se enfríe completamente. Una vez que la unidad se haya enfriado, retire y limpie la bandeja de migas.

¡Siguiendo estas sencillas instrucciones, la TOSTADORA DE 4 REBANADAS será divertida para amigos, familiares y niños de todas las edades!

# CONSEJOS ÚTILES

## TOSTADO

La TOSTADORA DE 4 REBANADAS está diseñada para utilizar sólo dos trozos de pan o dos mitades de una rosca a la vez. NO fuerce el pan en las ranuras de tostado.

Todos los trozos de pan no son iguales; por lo tanto, tendrá que ajustar el controlador de temperatura variable. El pan a temperatura ambiente se cocinará más rápidamente que el pan acabado de retirar de la nevera.

## COMBUSTIÓN/HUMO

Si la máquina produce combustión o humo durante la cocción, pulse el botón CANCEL para terminar el ciclo de cocción.

El humo también puede producirse por el exceso de migas pegada dentro de la máquina. Para evitar el humo, asegúrese de vaciar y limpiar la bandeja de migas después de cada uso.

# LIMPIEZA Y MANTENIMIENTO

Asegúrese de que el aparato esté desconectado antes de limpiarlo. Permita que todas las partes se ENFRÍEN al tacto.

Para prolongar la vida de la TOSTADORA DE 4 REBANADAS siga estas simples instrucciones para su mantenimiento. No coloque nunca el aparato en un lavavajillas.

- Asegúrese de que la unidad se haya enfriado completamente y desenchufado antes de guardarla o limpiarla.
- No trate de retirar el pan si queda atascado dentro de las ranuras de la tostadora sin primero desenchufar la unidad.
- Limpie la superficie externa con un paño húmedo cuando se haya desenchufado y enfriado completamente.
- Seque todas las partes con una toalla o un paño suave, no abrasivo.
- No lo utilice sin al menos haber introducido un pedazo de pan.

# DEVOLUCIONES Y GARANTÍA

SI LA UNIDAD NO FUNCIONA O ESTÁ DAÑADA AL SACARLA POR PRIMERA VEZ DE LA CAJA, DEVUÉLVALA AL LUGAR DE COMPRA INMEDIATAMENTE.

## TOSTADORA DE 4 REBANADAS AL ESTILO DE RETRO / CLTOS4AQ

Si tiene preguntas, contacte con nosotros por correo electrónico o por el número telefónico de servicio al cliente que aparece a continuación en el horario de 8:00 AM a 5:00 PM, de lunes a viernes, Hora Estándar del Este.

### Distribuida por:

Nostalgia Products LLC  
1471 Partnership Dr.  
Green Bay, WI 54304-5685  
Servicio al cliente  
Teléfono: (920) 347-9122  
Web: [www.nostalgiaproducts.com](http://www.nostalgiaproducts.com)

### Solicitud de servicio al cliente

Para enviar una solicitud al Servicio al Cliente, vaya a [www.nostalgiaproducts.com](http://www.nostalgiaproducts.com), llene el formulario de Solicitud de Servicio al Cliente y haga clic en el botón Enviar.

Un representante le contactará tan pronto como sea posible.

### Términos de garantía del producto

Por este medio, Nostalgia Products LLC (la "Compañía") garantiza que por un período de un (1) año a partir de la fecha de compra original, este producto estará sin defectos en cuanto a materiales y mano de obra en uso normal en casa, siempre que el producto se maneje y mantenga de acuerdo con las instrucciones de manejo. Como único y exclusivo remedio en virtud de esta garantía, la Compañía, a su discreción, podrá optar por reparar o sustituir el producto que se encuentre defectuoso, o emitir un reembolso por el producto durante el período de garantía. Esta garantía sólo está disponible para el comprador original minorista del producto a partir de la fecha inicial de compra al por menor, y sólo es válida con el recibo de compra original, y como prueba de la fecha de compra, es necesario obtener los beneficios de la garantía. Todos los reclamos de garantía deben hacerse a la atención de la Compañía dentro del período de garantía y no más tarde que 30 días desde la imposibilidad de realizarlo. Esta garantía no cubre el desgaste normal o daños ocasionados por el embarque, malos manejos, mal uso, accidentes, alteración, piezas de cambio incorrectas, o algo distinto al uso doméstico normal. Es posible que deba devolver el producto (con los gastos de envío pagados por usted) para inspección y evaluación. Los costos de envío no son reembolsables. La empresa no se hace responsable por devoluciones dañadas o perdidas en tránsito. A menos que se indique lo contrario específicamente permitido por las instrucciones de manejo, esta garantía sólo se aplica al uso en interiores de las viviendas. Para realizar una reparación bajo esta garantía, comuníquese con la Compañía mediante el número de teléfono indicado anteriormente o al llenar el formulario de consulta para el servicio de Atención al Cliente en [www.nostalgiaproduct.com](http://www.nostalgiaproduct.com). El período de garantía sólo es válido en EE.UU. y Canadá.

Esta garantía está en lugar de cualquier otra garantía, expresa o implícita, incluso las garantías de comerciabilidad y conveniencia para un propósito en particular, que quedan excluidas en la medida permitida por la ley. En ningún caso la compañía será responsable de cualquier daño indirecto, incidental, consecuente, especial o daños que surjan o estén relacionados con este producto o la utilización del mismo. Algunos estados, provincias o corregimientos no permiten la exclusión o la limitación de daños incidentales o consecuentes, por lo que la exclusión o la limitación anterior quizás no se aplique a usted.

### Esta garantía no se aplica a mercancía reelaborada.

Lea las instrucciones de manejo cuidadosamente. El incumplimiento de las instrucciones de manejo anulará esta garantía.

### Para obtener más información, visítenos en línea en [www.nostalgiaproducts.com](http://www.nostalgiaproducts.com).

Me Gusta en Facebook en [www.facebook.com / NostalgiaElectrics](http://www.facebook.com/NostalgiaElectrics).

Siga nuestros consejos sobre Pinterest en [www.pinterest.com / nostalgialctrx](http://www.pinterest.com/nostalgiaelctrx).

Tweet con nosotros en Twitter en [www.twitter.com / NostalgiaElctrx](http://www.twitter.com/NostalgiaElctrx).

