



All products are trademarks of Nostalgia Products LLC.
Worldwide design & utility patented or patents pending.
© 2015 Nostalgia Products LLC.

www.nostalgiaproducts.com

(rev. 04/28/15)



HDT200
SERIES

Pop-Up Hot Dog Toaster **Tostador Automático para Perros Calientes** **Grille Hotdog Éjectable**

Instructions and Recipes
Instrucciones y Recetas
Instructions et Recettes

Make every day a party!
Visit www.nostalgiaproducts.com for more fun products.

CONTENTS

IMPORTANT PRECAUTIONS	3
IMPORTANT SAFEGUARDS	3
INTRODUCTION	4
PARTS & ASSEMBLY	5
HOW TO OPERATE	6
HELPFUL TIPS	6
CLEANING & MAINTENANCE	7
RECIPES	7
RETURNS & WARRANTY	8

SAFETY

Your safety and the safety of others is very important.

We have provided many important safety messages in this manual and on your appliance. Always read and obey all safety messages.



This is the safety alert symbol.

This symbol alerts you to potential hazards that can kill or hurt you and others.

All safety messages will follow the safety alert symbol.

All safety messages will tell you what the potential hazard is, tell you how to reduce the chance of injury, and tell you what can happen if the instructions are not followed.

Appliance Specifications:

120 Volts, 60 Hertz
650 Watts, ETL Approved

IMPORTANT PRECAUTIONS

1. NEVER immerse appliance in water.
2. NEVER use near water.
3. NEVER use an abrasive sponge or cloth on the appliance.
4. NEVER leave appliance unattended while in use.
5. NEVER place anything other than what is being cooked in the appliance.
6. Unplug unit from outlet when not in use and during cleaning.
7. DO NOT operate this appliance with a damaged cord or plug, nor if the appliance ever malfunctions.
8. DO NOT place appliance in a dishwasher.
9. Always use tongs to remove hot dogs.
10. Keep out of reach of children.
11. This appliance is NOT A TOY.
12. Unsupervised young children and cognitively challenged individuals should never operate this appliance.
13. Young children should be supervised while in proximity of the appliance to ensure that they do not play with it.

IMPORTANT SAFEGUARDS

Basic safety precautions should always be followed when using electrical appliances, including the following:

1. **Read all instructions before operating this appliance.**
2. Avoid contact with moving parts.
3. To protect against electrical shock do not immerse cord, plug or any part of this appliance in water or other liquids.
4. Close supervision is necessary when any appliance is used near children.
5. Unplug from outlet when not in use, before removing parts and before cleaning.
6. DO NOT operate any appliance with a damaged cord or plug, nor if the appliance has been damaged in any manner. Return the appliance to the nearest repair shop for examination or repair.
7. The manufacturer does not recommend the use of accessory attachments. Use of accessory attachments may cause injuries.
8. DO NOT use outdoors.
9. DO NOT place on or near a hot gas or electric burner, nor in a heated oven.
10. Extreme caution must be used when moving this appliance.
11. DO NOT use the appliance for other than its intended use.
12. An appliance that is plugged into an outlet should not be left unattended while in operation.
13. Check appliance for presence of foreign objects prior to use.

14. DO NOT attempt to stick any utensils, fingers or other objects into the toaster while appliance is plugged in.
15. A short power supply cord is provided to reduce the risk resulting from becoming entangled or tripping over a long cord.
16. Longer detachable power supply cords can be used if care is exercised in their use.
17. The marked electrical rating of an extension cord should be at least as great as the electrical rating of the appliance.
18. This appliance has a polarized plug (one blade is wider than the other). To reduce the risk of electrical shock, this plug is intended to fit into a polarized outlet only one way. If the plug does not fit fully into the outlet, reverse the plug. If it still does not fit, contact a qualified electrician. Do not attempt to modify the plug in any way.
19. Do not attempt to service this appliance yourself, as opening or removing covers may expose you to dangerous voltage or other hazards. Refer all servicing to qualified service personnel.
20. DO NOT TOUCH HOT SURFACES. USE HANDLES OR KNOB.
21. DO NOT LET CORD HANG OVER EDGE OF TABLE OR COUNTER, OR TOUCH HOT SURFACES.
22. ALWAYS ATTACH PLUG TO APPLIANCE FIRST, THEN PLUG CORD INTO THE WALL OUTLET. TO DISCONNECT, TURN ANY CONTROL TO "OFF", THEN REMOVE PLUG FROM WALL OUTLET.
23. This appliance is not intended to be operated by means of an external timer or separate remote-control system.
24. This appliance is intended to be used in household and similar applications such as: staff kitchen areas in shops, offices and other working environments; farm houses; by clients in hotels, motels and other residential type environments; bed and breakfast environments.

SAVE THESE INSTRUCTIONS!

INTRODUCTION

Thank you for purchasing the POP-UP HOT DOG TOASTER from Nostalgia™! The POP-UP HOT DOG TOASTER is a fast, fun and convenient way to enjoy hot dogs. This unit holds up to two regular-sized hot dogs OR two thicker hot dogs that plump and two hot dog buns at one time. A fun way for guests of all ages to enjoy delicious hot dogs, the POP-UP HOT DOG TOASTER is perfect for entertaining, as well as a quick meal solution. Now cooking hot dogs is as simple as making toast!

PARTS & ASSEMBLY

PARTS

Your POP-UP HOT DOG TOASTER is fully assembled.



COOKING SETTINGS

STOP / HEAT SETTINGS: 1 (LOW) - 5 (HIGH)



CORD LOCATION

Cord wraps around brackets underneath the unit.



HOW TO OPERATE

- Place the POP-UP HOT DOG TOASTER on a stable surface near an electrical outlet before starting.
- Always make sure that the cord is away from any water source.
- Plug the appliance into an electrical socket.
- Place two hot dogs into openings in the Hot Dog Basket. Make sure Hot Dog Basket is properly inserted in the toaster.
- Open two hot dog buns and place them in the semi-circle openings.
- Select desired heat setting (1=LOW, 5=HIGH).
- Press lever down to start cooking cycle.
- When cooking has completed, the basket will automatically pop up.
- To shorten the cooking time, simply turn the heat control knob to a lighter setting or all the way to heat setting 1 (LOW).
- To stop cooking before cycle has completed, press the STOP button.
- Unplug the appliance and allow unit to cool completely.
- After unit is cool to the touch, remove the Hot Dog Basket and Crumb Catcher and follow directions in Cleaning and Maintenance section to clean unit.
- Return Hot Dog Basket and Crumb Catcher to the toaster and store your POP-UP HOT DOG TOASTER in a safe place until next use.

By following these simple instructions, your POP-UP HOT DOG TOASTER will be fun for friends, family and kids of all ages!

HELPFUL TIPS

HOT DOGS AND BUNS

All hot dogs and buns are not the same; therefore you will need to adjust the variable heat controller accordingly. Room temperature hot dogs and buns will cook more quickly than those just removed from the refrigerator. Hot dogs should have an internal temperature of 165° F after cooking.

BURNING/SMOKING

If the machine is burning or smoking during cooking, press the STOP button to end the cooking cycle. After machine has cooled completely, use tongs to remove the hot dogs and buns.

Smoking may also be caused by excess crumbs and pieces of hot dog stuck inside the machine. To prevent smoking, make sure to clean the Hot Dog Basket and empty Crumb Catcher after each use.

CLEANING & MAINTENANCE

Make sure the unit is unplugged before cleaning. Allow all parts to COOL to the touch, especially the Hot Dog Basket, Bun Basket and Crumb Tray.

To prolong the life of your POP-UP HOT DOG TOASTER, please follow these simple instructions for maintenance. Never place the appliance in a dishwasher.

- Lift the toaster by the handles only.
- Do not try to remove hot dog or hot dog buns if they get jammed inside the basket without first unplugging the toaster.
- Clean outer surface of the POP-UP HOT DOG TOASTER with a soft damp cloth and only when it is unplugged and completely cooled.
- Use soapy water to clean the basket and tongs before and after use.
- Make sure the POP-UP HOT DOG TOASTER is completely cooled before storing or cleaning.
- Unplug the POP-UP HOT DOG TOASTER before removing the crumb tray from the base. Crumbs in the mechanism must be removed by blowing or gentle shaking. Crumb tray must be cleaned regularly.
- Do not operate toaster without at least one hot dog and/or one bun in place.
- Never use the POP-UP HOT DOG TOASTER without the Hot Dog Basket, Bun Basket, and Crumb Tray in place.

RECIPES

Use your POP-UP HOT DOG TOASTER for a quick, easy-to-serve meal:

- A variety of hot dogs and wieners (beef, turkey, veggie, or chicken)
- After cooking hot dogs use toppings such as: relish, diced tomatoes, onions, cheese, guacamole, bacon, chili and more!

RETURNS & WARRANTY

SHOULD YOUR UNIT NOT WORK OR IF DAMAGED WHEN YOU FIRST TAKE IT OUT OF THE BOX, PLEASE RETURN IT TO THE PLACE OF PURCHASE IMMEDIATELY.

POP-UP HOT DOG TOASTER / HDT200 SERIES

Should you have any questions, please contact us via email or at the customer service number listed below between the hours of 8:00 AM and 5:00 PM, Monday through Friday, Central Standard Time.

Distributed by:

Nostalgia Products LLC
1471 Partnership Dr.
Green Bay, WI 54304-5685
Customer Service
Phone: (920) 347-9122
Web: www.nostalgiaproducts.com

Customer Service Inquiry

To submit a Customer Service inquiry, go to www.nostalgiaproducts.com and fill out the Customer Service Inquiry form and click the Submit button.

A representative will contact you as soon as possible.

Product Warranty Terms

Nostalgia Products LLC (the "Company") hereby warrants that for a period of one (1) year from the date of original purchase, this product will be free of defects in material and workmanship under normal home use, provided that the product is operated and maintained in accordance with the operating instructions. As the sole and exclusive remedy under this warranty, the Company will at its discretion either repair or replace the product found to be defective, or issue a refund on the product during the warranty period. This warranty is only available to the original retail purchaser of the product from the date of initial retail purchase, and is only valid with the original sales receipt, as proof of purchase date is required to obtain warranty benefits. All warranty claims must be brought to the attention of the Company within the warranty period and no later than 30 days of the failure to perform. This warranty does not cover normal wear or damage caused by shipping, mishandling, misuse, accident, alteration, improper replacement parts, or other than ordinary household use. You may be required to return the product (with shipping prepaid by you) for inspection and evaluation. Return shipping costs are not refundable. The Company is not responsible for returns damaged or lost in transit. Unless otherwise specifically permitted by the operating instructions, this warranty applies to indoor household use only. In order to obtain service under this warranty, please contact the Company at the telephone number listed above or by filling out the Customer Service Inquiry Form located at www.nostalgiaproducts.com. Warranty valid only in USA and Canada.

This warranty is in lieu of all other warranties, expressed or implied, including warranties of merchantability and fitness for a particular purpose, which are hereby excluded to the extent permitted by law. In no event shall the Company be liable for any indirect, incidental, consequential, or special damages arising out of or in connection with this product or the use thereof. Some states, provinces or jurisdictions do not permit the exclusion or limitation of incidental or consequential damages, so the foregoing exclusion or limitation may not apply to you.

This warranty does not apply to re-manufactured merchandise.

Please read the operating instructions carefully. Failure to comply with the operating instructions will void this warranty.

For more information, visit us online at www.nostalgiaproducts.com.

Like us on Facebook at www.facebook.com/NostalgiaElectrics.

Follow our boards on Pinterest at www.pinterest.com/nostalgielectrx.

Tweet along with us on Twitter at www.twitter.com/NostalgiaElctrx.

¡Convierta todos los días en una fietsa!

Visite www.nostalgiaproducts.com para ver más productos divertidos.

CONTENIDO

PRECAUCIONES IMPORTANTES	10
MEDIDAS IMPORTANTES	10
INTRODUCCIÓN	11
PARTES Y ENSAMBLAJE	12
CÓMO FUNCIONA	13
CONSEJOS ÚTILES	13
LIMPIEZA Y MANTENIMIENTO	14
RECETAS	14
DEVOLUCIONES Y GARANTÍA	15

SEGURIDAD

Su seguridad y la de otras personas es muy importante.

Hemos proporcionado numerosos mensajes de seguridad importantes en este manual y en su electrodoméstico. Siempre lea y obedezca todos los mensajes de seguridad.



Este es el símbolo de alerta de seguridad.

Este símbolo le previene de peligros potenciales que pueden causar la muerte o lesiones a usted y a otras personas.

Todos los mensajes de seguridad estarán precedidos por el símbolo de alerta.

Todos los mensajes de seguridad le dirán de qué peligro potencial se trata, cómo reducir la posibilidad de lesiones y qué puede ocurrir si no se obedecen las instrucciones.

Especificaciones del electrodoméstico:

120 Voltios, 60 Hertzios

650 Vatios, Aprobado por ETL

PRECAUCIONES IMPORTANTES

1. NUNCA sumerja el aparato en agua.
2. NUNCA lo utilice cerca del agua.
3. NUNCA use una esponja o paño abrasivo en el aparato.
4. NUNCA deje el aparato sin supervisar mientras está en uso.
5. NUNCA coloque nada en el aparato que no sea lo que está cocinando.
6. Desenchufe la unidad del tomacorriente eléctrico cuando no esté en uso y durante su limpieza.
7. NO utilice este aparato si tiene el cable o el enchufe dañados o en el caso de que esté funcionando mal.
8. NO coloque este aparato dentro de un lavavajillas.
9. Siempre utilice pinzas para retirar los perros calientes.
10. Mantenga la unidad fuera del alcance de los niños.
11. Este aparato NO ES UN JUGUETE.
12. Este aparato no debe ser utilizado por niños ni por individuos con problemas cognitivos, sin estar supervisados.
13. Se debe supervisar a los niños para asegurarse que no jueguen con el aparato.

MEDIDAS IMPORTANTES

Siempre deberán seguirse las precauciones básicas de seguridad cuando se utilizan aparatos eléctricos, que incluyen las siguientes:

1. **Lea todas las instrucciones antes de manejar este equipo.**
2. Evite el contacto con las partes móviles.
3. Para protegerlo de una descarga eléctrica, no sumerja el cable, el enchufe ni ninguna parte de esta unidad en agua ni en ningún otro líquido.
4. Se requiere de una especial atención cuando el aparato es utilizado cerca de los niños.
5. Desenchufe del tomacorriente cuando no se encuentra en uso, antes de quitar las partes y antes de su limpieza.
6. NO utilice ningún aparato que tenga el cable o el enchufe dañado o si el aparato se dañó de alguna manera. Lleve el aparato al local de reparación más cercano para que sea revisado o reparado.
7. El fabricante del aparato no recomienda el uso de accesorios. Estos podrían ocasionar daños.
8. NO lo utilice en el exterior.
9. NO lo coloque sobre una hornalla a gas o sobre un quemador eléctrico caliente, ni cerca de ellos y tampoco dentro de un horno caliente.
10. Se debe tener extremo cuidado cuando mueve el aparato.
11. NO utilice el aparato de otro modo que no sea para su uso pretendido.
12. No deje la unidad sin atención mientras esté en uso o enchufada a un tomacorriente.

13. Antes de usar, controle la unidad para observar si existe la presencia de objetos extraños.
14. NO intente introducir ningún utensilio ni otro objeto en el tostador mientras el aparato esté enchufado.
15. Se proporciona un cable de energía corto, para reducir el riesgo de estrangulamiento o tropiezos que podrían resultar con un cable largo.
16. Se pueden utilizar cables prolongadores de suministro de energía si se tiene cuidado en su uso.
17. La clasificación eléctrica indicada en un prolongador debe ser al menos del mismo valor que la clasificación eléctrica del aparato.
18. Este aparato posee un enchufe polarizado (una paleta es más ancha que la otra).
19. Para reducir el riesgo de descarga eléctrica, el enchufe está diseñado para ser ingresado en un tomacorriente polarizado de una única forma.
20. NO toque las superficies calientes. Use las asas o perilla.
21. NO permita que el cable cuelgue del borde de la mesa o mostrador, ni que toque superficies calientes.
22. Siempre conecte el cable al aparato primero, luego enchufe el cable en el tomacorriente. Para desconectar, ajuste todo control a "OFF", luego retire el enchufe de la pared de salida.
23. Este aparato no está diseñado para ser operado por medio de un temporizador externo o un sistema de control remoto separado.
24. Este aparato está diseñado para ser utilizado en aplicaciones domésticas y similares, tales como: áreas de cocina personal en tiendas, oficinas y otros entornos de trabajo, casas de campo, por los clientes en hoteles, moteles y otros entornos de tipo residencial, alojamiento y desayuno ambientes.

¡GUARDE ESTAS INSTRUCCIONES!

INTRODUCCIÓN

¡Gracias por comprar el TOSTADOR AUTOMÁTICO PARA PERROS CALIENTES de Nostalgia™! El TOSTADOR AUTOMÁTICO PARA PERROS CALIENTES es una forma rápida y práctica de disfrutar perros calientes. Esta unidad tiene capacidad para dos perros calientes de tamaño normal o dos perros calientes más gruesos que los panes para perros calientes gruesos y dos a la vez. Una forma divertida para que sus invitados de todas las edades disfruten de deliciosos perros calientes; el TOSTADOR AUTOMÁTICO PARA PERROS CALIENTES es perfecto para entretener y además es una solución para elaborar una comida rápida. ¡Cocinar perros calientes ahora es tan simple como hacer tostadas!

PIEZAS Y ENSAMBLAJE

PARTES

Su TOSTADOR AUTOMÁTICO PARA PERROS CALIENTES viene completamente armado.



CONFIGURACIÓN PARA COCINAR

FUNCIONES DETENER/CALENTAR: 1 (MÍNIMO) - 5 (MÁXIMO)



UBICACIÓN DEL CABLE

El cable se enrosca alrededor de los soportes que se encuentran debajo de la unidad.



CÓMO FUNCIONA

- Coloque el TOSTADOR AUTOMÁTICO PARA PERROS CALIENTES sobre una superficie estable cerca de un tomacorriente eléctrico antes de comenzar.
- Siempre asegúrese de que el cable esté lejos de cualquier fuente de agua.
- Enchufe el aparato en un tomacorriente eléctrico.
- Coloque dos perros calientes en las aberturas de la Canasta para Perros Calientes. Asegúrese de que la Canasta para Perros Calientes esté colocada correctamente en el tostador.
- Abra dos panes para perros calientes y colóquelos en las aberturas con forma de semicírculo.
- Seleccione la configuración de calor deseada (1=MÍNIMO, 5=MÁXIMO).
- Presione la palanca hacia abajo para comenzar el ciclo de cocción.
- Cuando se haya completado la cocción, la canasta saltará automáticamente.
- Para acortar el período de cocción, simplemente gire la perilla de control de calor a una configuración más liviana o gírela toda hasta la configuración 1 (MÍNIMO).
- Para detener la cocción antes de que se haya completado el ciclo, presione el botón STOP (Detener).
- Desenchufe el aparato y déjelo enfriar completamente.
- Luego de que la unidad esté fría al tacto, retire la Canasta para Perros Calientes y el Recolector de Migas y siga las instrucciones de la sección Limpieza y Mantenimiento, para limpiar la unidad.
- Vuelva a colocar la Canasta para Perros Calientes y el Recolector de Migas en el tostador y guarde su TOSTADOR AUTOMÁTICO PARA PERROS CALIENTES en un lugar seguro, hasta su próximo uso.

¡Siguiendo estas simples instrucciones, su TOSTADOR AUTOMÁTICO PARA PERROS CALIENTES será una diversión para sus amigos, familiares y niños de todas las edades!

CONSEJOS ÚTILES

PERROS CALIENTES Y PANES

No todos los perros calientes y panes son iguales; por lo tanto tendrá que ajustar el controlador variable de calor según corresponda. Los perros calientes y panes que estén a temperatura ambiente se cocinarán más rápido que los que se acaben de retirar del refrigerador. Los perros calientes deberán tener una temperatura interna de 165° F (74°C) luego de su cocción.

FUEGO/HUMO

Si la máquina se quema o arroja humo durante la cocción, presione el botón STOP (Detener) para finalizar el ciclo de cocción. Luego de que la máquina se haya enfriado completamente, utilice las pinzas para retirar los perros calientes y los panes.

El humo también puede ser causado por el exceso de migas y partes de perros calientes que hayan quedado dentro de la máquina. Para evitar el humo, asegúrese de limpiar la Canasta para Perros Calientes y de vaciar el Recolector de Migas luego de cada uso.

LIMPIEZA Y MANTENIMIENTO

Asegúrese de que la unidad esté desenchufada antes de limpiarla. Deje que todas las partes se ENFRÍEN al tacto, especialmente la Canasta para Perros Calientes, la Canasta para Panes y la Bandeja recolectora de Migas.

Para prolongar la vida de su TOSTADOR AUTOMÁTICO PARA PERROS CALIENTES, siga estas simples instrucciones de mantenimiento. Nunca coloque el aparato en un lavavajillas.

- Levante el tostador únicamente por las manijas.
- No intente retirar los perros calientes ni los panes si se atoran dentro de la canasta, sin primero desenchufar el tostador.
- Limpie la superficie exterior del TOSTADOR AUTOMÁTICO PARA PERROS CALIENTES con un paño suave y húmedo y sólo cuando esté desenchufado y completamente frío.
- Utilice agua con jabón para limpiar la canasta y las pinzas antes y luego de usarlos.
- Asegúrese de que el TOSTADOR AUTOMÁTICO PARA PERROS CALIENTES esté completamente frío antes de guardarlo o limpiarlo.
- Desenchufe el TOSTADOR AUTOMÁTICO PARA PERROS CALIENTES antes de retirar la bandeja recolectora de migas de la base. Deberán retirarse las migas del mecanismo soplando o moviendo suavemente el tostador. La bandeja recolectora de migas deberá limpiarse regularmente.
- No utilice el tostador sin que haya por lo menos un perro caliente y/o un pan puesto en su lugar.
- Nunca use el TOSTADOR AUTOMÁTICO PARA PERROS CALIENTES sin que estén la Canasta para Perros Calientes, la Canasta para Panes y la Bandeja recolectora de Migas en su lugar.

RECETAS

Use su TOSTADOR AUTOMÁTICO PARA PERROS CALIENTES para preparar una comida rápida, fácil de servir:

- Una Variedad de Perros Calientes de Tamaño Regular y Salchichas (de Carne de Vaca, de Pavo, de Verdura o de Pollo).
- Luego de cocinar los perros calientes utilice aderezos como por ejemplo: ¡Condimentos, tomates en dados, cebollas, queso, guacamole, panceta, chile y muchos más!

DEVOLUCIONES Y GARANTÍA

SI LA UNIDAD NO FUNCIONA O ESTÁ DAÑADA AL SACARLA POR PRIMERA VEZ DE LA CAJA, DEVUÉLVALA AL LUGAR DE COMPRA INMEDIATAMENTE.

TOSTADOR AUTOMÁTICO PARA PERROS CALIENTES / HDT600RETRORED

Si tiene preguntas, contacte con nosotros por correo electrónico o por el número telefónico de servicio al cliente que aparece a continuación en el horario de 8:00 AM a 5:00 PM, de lunes a viernes, Hora Estándar del Este.

Distribuida por:

Nostalgia Products LLC
1471 Partnership Dr.
Green Bay, WI 54304-5685
Servicio al cliente
Teléfono: (920) 347-9122
Web: www.nostalgiaproducts.com

Solicitud de servicio al cliente

Para enviar una solicitud al Servicio al Cliente, vaya a www.nostalgiaproducts.com, llene el formulario de Solicitud de Servicio al Cliente y haga clic en el botón Enviar.

Un representante le contactará tan pronto como sea posible.

Términos de garantía del producto

Po este medio, Nostalgia Products LLC (la "Compañía") garantiza que por un período de un (1) año a partir de la fecha de compra original, este producto estará sin defectos en cuanto a materiales y mano de obra en uso normal en casa, siempre que el producto se maneje y mantenga de acuerdo con las instrucciones de manejo. Como único y exclusivo remedio en virtud de esta garantía, la Compañía, a su discreción, podrá optar por reparar o sustituir el producto que se encuentre defectuoso, o emitir un reembolso por el producto durante el período de garantía. Esta garantía sólo está disponible para el comprador original minorista del producto a partir de la fecha inicial de compra al por menor, y sólo es válida con el recibo de compra original, y como prueba de la fecha de compra, es necesario obtener los beneficios de la garantía. Todos los reclamos de garantía deben hacerse a la atención de la Compañía dentro del período de garantía y no más tarde que 30 días desde la imposibilidad de realizarlo. Esta garantía no cubre el desgaste normal o daños ocasionados por el embarque, malos manejos, mal uso, accidentes, alteración, piezas de cambio incorrectas, o algo distinto al uso doméstico normal. Es posible que deba devolver el producto (con los gastos de envío pagados por usted) para inspección y evaluación. Los costos de envío no son reembolsables. La empresa no se hace responsable por devoluciones dañadas o perdidas en tránsito. A menos que se indique lo contrario específicamente permitido por las instrucciones de manejo, esta garantía sólo se aplica al uso en interiores de las viviendas. Para realizar una reparación bajo esta garantía, comuníquese con la Compañía mediante el número de teléfono indicado anteriormente o al llenar el formulario de consulta para el servicio de Atención al Cliente en www.nostalgiaproduct.com. El período de garantía sólo es válido en EE.UU. y Canadá.

Esta garantía está en lugar de cualquier otra garantía, expresa o implícita, incluso las garantías de comerciabilidad y conveniencia para un propósito en particular, que quedan excluidas en la medida permitida por la ley. En ningún caso la compañía será responsable de cualquier daño indirecto, incidental, consecuente, especial o daños que surjan o estén relacionados con este producto o la utilización del mismo. Algunos estados, provincias o correjimientos no permiten la exclusión o la limitación de daños incidentales o consecuentes, por lo que la exclusión o la limitación anterior quizás no se aplique a usted.

Esta garantía no se aplica a mercancía reelaborada.

Lea las instrucciones de manejo cuidadosamente. El incumplimiento de las instrucciones de manejo anulará esta garantía.

Para obtener más información, visítenos en línea en www.nostalgiaproducts.com.

Me Gusta en Facebook en [www.facebook.com / NostalgiaElectrics](http://www.facebook.com/NostalgiaElectrics).
Siga nuestros consejos sobre Pinterest en [www.pinterest.com / nostalgiaelectrx](http://www.pinterest.com/nostalgiaelctrx).
Tweet con nosotros en Twitter en [www.twitter.com / NostalgiaElctrx](http://www.twitter.com/NostalgiaElctrx).

Faire une fête tous les jours!
Visiter le site Web www.nostalgiaproducts.com pour d'autres produits agréables.

TABLE DES MATIÈRES

PRÉCAUTIONS IMPORTANTES	17
MISES EN GARDE SÉCURITAIRES IMPORTANTES	17
INTRODUCTION	18
PIÈCES ET ASSEMBLAGE	19
COMMENT FAIRE FONCTIONNER	20
CONSEILS PRATIQUES	20
NETTOYAGE ET ENTRETIEN	21
RECETTES	21
RETOUR ET GARANTIE	22

SÉCURITÉ

Votre sécurité tout comme celle des autres est primordiale.

Ce manuel renferme plusieurs avis importants sur la sécurité lors de l'utilisation de votre appareil. Lire le manuel et conformez-vous aux avis contre-indiqués.



Ceci représente le symbole d'avertissement pour votre sécurité.

Ce symbole vous alerte des dangers potentiels, pouvant vous être fatals à vous ou envers d'autres utilisateurs.

Ce symbole d'alerte à la sécurité suivra tous les avis relatifs à la sécurité.

Tous les avis sécuritaires indiqueront le danger potentiel exact, la façon dont vous pouvez réduire vos chances de blessure et vous indiquerons les conséquences potentielles si vous ne suivez pas ces instructions à la lettre.

Spécifications des Appareils :

120 volts, 60 Hz
650 watts, Approuvé ETL

PRÉCAUTIONS IMPORTANTES

1. NE JAMAIS plonger l'appareil dans l'eau.
2. NE JAMAIS utiliser l'appareil près de l'eau.
3. NE JAMAIS utiliser une éponge abrasive ou un chiffon sur l'appareil.
4. NE JAMAIS laisser l'appareil sans surveillance lorsqu'il est utilisé.
5. NE JAMAIS METTRE autre chose dans l'appareil que ce qui est destiné à être cuit.
6. Débrancher l'appareil de la prise de courant lorsqu'il n'est pas utilisé et au moment du nettoyage.
7. NE PAS utiliser l'appareil si le cordon d'alimentation ou la fiche électrique sont endommagés ni si l'appareil fonctionne mal.
8. NE PAS mettre l'appareil au lave-vaisselle.
9. Toujours prendre des pinces pour retirer les saucisses et les pains de l'appareil.
10. Garder hors de portée des enfants.
11. Cet appareil N'EST PAS UN JOUET.
12. Cet appareil n'est pas destiné à être utilisé par de jeunes enfants ou par des personnes présentant des déficiences cognitives, sans supervision.
13. Les jeunes enfants qui se trouvent près de l'appareil devraient être surveillés pour s'assurer qu'ils ne jouent pas avec l'appareil.

MISES EN GARDE SÉCURITAIRES IMPORTANTES

Lorsque vous utilisez des appareils électriques, certaines précautions de base devraient être suivies pour assurer votre sécurité, soit :

1. **Lisez toutes les instructions avant d'utiliser cet appareil.**
2. Éviter de toucher aux pièces mobiles.
3. Afin de vous protéger des chocs électriques, ne pas immerger le cordon d'alimentation, la fiche ou l'appareil (en tout ou en partie) dans l'eau ou tout autre liquide.
4. Une surveillance étroite est nécessaire lorsque tout appareil électrique est utilisé par des enfants ou à leur proximité.
5. Débrancher l'appareil de la prise de courant lorsqu'il n'est pas utilisé, avant d'en retirer des pièces et avant de le nettoyer.
6. NE PAS utiliser si le cordon d'alimentation ou la fiche électrique sont endommagés ni si l'appareil est endommagé de quelque façon que ce soit. Retourner l'appareil au point de service le plus près pour une inspection ou une réparation.
7. Le fabricant ne recommande pas l'utilisation d'accessoires autres que ceux fournis avec l'appareil. Utiliser d'autres accessoires que ceux fournis avec l'appareil pourrait causer des blessures.
8. NE PAS utiliser à l'extérieur.
9. NE PAS placer sur un brûleur au gaz ou électrique ou à proximité, ni dans un four chaud.

10. Une attention extrême doit être portée au déplacement de cet appareil.
11. Cet appareil NE DOIT pas être utilisé pour des fins autres que celles indiquées.
12. Ne pas laisser l'appareil sans surveillance pendant son utilisation ou pendant qu'il est branché.
13. Vérifier la présence de corps étrangers dans les cavités de l'appareil avant de l'utiliser.
14. NE PAS tenter d'introduire des ustensiles ou d'autres objets dans la grille hotdog éjectable lorsque l'appareil est branché.
15. Afin d'éviter de vous emmêler ou de trébucher sur un long cordon d'alimentation, un cordon court est fourni.
16. Les rallonges électriques peuvent être utilisées, à condition de le faire avec soin.
17. Le grade électrique indiqué sur les rallonges électriques devrait être au minimum aussi élevé que le grade électrique de l'appareil.
18. Cet appareil est muni d'une fiche électrique polarisée (une des lames est plus large que l'autre). Pour écarter les risques de choc électrique, il n'y a qu'une manière de brancher la fiche dans une prise électrique polarisée.
19. NE PAS toucher les surfaces chaudes. Utiliser les poignées ou bouton.
20. NE PAS laisser le cordon pendre de la table ou du comptoir, ni toucher des surfaces chaudes.
21. Toujours fixer brancher l'appareil en premier, puis le cordon dans la prise murale. Pour débrancher, éteindre toute commande en "OFF", puis retirer la prise MURALE.
22. Cet appareil n'est pas destiné à être actionné au moyen d'une minuterie externe ou un système de commande à distance séparé.
23. Cet appareil est destiné à un usage domestique et applications similaires telles que: les cuisines du personnel dans les magasins, bureaux et autres environnements de travail, les maisons de ferme; par les clients dans les hôtels, motels et autres environnements de type résidentiel; environnements de lit et petit déjeuner.

CONSERVEZ CES INSTRUCTIONS !

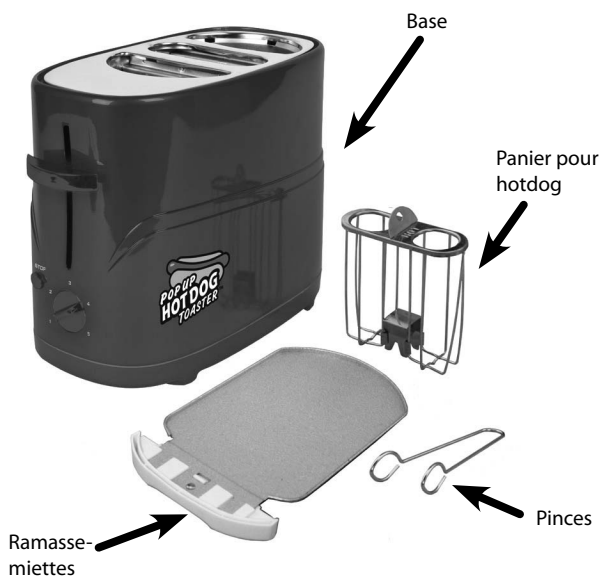
INTRODUCTION

Merci d'avoir acheté le GRILLE HOTDOG ÉJECTABLE de Nostalgia ! Le GRILLE HOTDOG ÉJECTABLE est une façon rapide, amusante et pratique de faire des hotdogs. Cet appareil peut contenir jusqu'à deux hot-dogs de taille normale ou deux hot-dogs épais que des petits pains de hot-dog et deux en même temps. Le grille hotdog éjectable est une façon amusante pour les personnes de tous âges de déguster de délicieux hotdogs, parfait pour les réceptions, et comme solution de repas rapide. Il est maintenant aussi facile de faire des hotdogs que des rôtis !

PIÈCES ET ASSEMBLAGE

PIÈCES

Votre GRILLE HOTDOG ÉJECTABLE est livré entièrement assemblé.



PARAMÈTRES DE CUISSON

RÉGLAGES ARRÊT/CUISSON : 1 (BAS) - 5 (ÉLEVÉ)



EMPLACEMENT DU CORDON

Le cordon s'enroule autour des chevilles sous l'appareil.



COMMENT FAIRE FONCTIONNER

- Avant de commencer, installer le GRILLE HOTDOG ÉJECTABLE sur une surface au niveau, près d'une prise de courant.
- Toujours d'assurer que le cordon d'alimentation n'est pas en contact avec un point d'eau.
- Brancher l'appareil dans une prise électrique.
- Placer deux saucisses à hotdog dans les ouvertures du panier à hotdog. S'assurer que le panier à hot-dog est bien inséré dans l'appareil.
- Ouvrir deux pains à hotdog et les placer dans les ouvertures en demi-cercle.
- Sélectionner le degré de cuisson désiré (1-BAS, 5-ÉLEVÉ).
- Presser le levier vers le bas pour débiter la cuisson.
- Lorsque la cuisson sera terminée, le panier s'éjectera automatiquement.
- Pour raccourcir le temps de cuisson, simplement tourner le bouton de réglage à un degré moindre ou jusqu'à 1 (BAS).
- Pour arrêter la cuisson avant la fin du cycle, presser le bouton STOP (ARRÊT).
- Débrancher l'appareil et le laisser refroidir complètement.
- Une fois que l'appareil aura refroidi, suivre les consignes décrites à la section Nettoyage et entretien pour le nettoyer.
- Replacer le panier à hotdog et le ramasse-miettes dans l'appareil et ranger le GRILLE HOTDOG ÉJECTABLE dans un endroit sécuritaire, jusqu'à nouvelle utilisation.

Suivez ces simples instructions et votre GRILLE HOTDOG ÉJECTABLE sera un outil de cuisine amusant et agréable pour les amis, la famille et les enfants de tous âges !

CONSEILS PRATIQUES

SAUCISSES À HOTDOG ET PAINS

Les pains et les saucisses diffèrent tous en format et il sera nécessaire d'ajuster le degré de cuisson en conséquence. Les saucisses et les pains à la température de la pièce cuiront plus rapidement que si vous les sortez tout juste du réfrigérateur. Les saucisses devraient avoir une température interne de 165 °F après la cuisson.

BRÛLURE/FUMÉE

Si l'appareil brûle ou émet de la fumée pendant la cuisson, appuyer immédiatement sur bouton STOP (arrêt) pour interrompre le cycle de cuisson. Une fois que l'appareil aura refroidi, utiliser les pinces pour retirer les saucisses et les pains.

La cause de la fumée peut venir d'un excès de miettes et de morceaux de saucisses restés pris dans l'appareil. Pour éviter l'émission de fumée, s'assurer de nettoyer le panier à hotdog et de vider le ramasse-miettes après chaque utilisation.

NETTOYAGE ET ENTRETIEN

Débrancher l'appareil avant son nettoyage. S'assurer que l'appareil a refroidi, plus particulièrement le panier à hotdog, le panier à pains et le ramasse-miettes.

Afin de garder votre GRILLE HOTDOG ÉJECTABLE longtemps, veuillez suivre ces simples consignes d'entretien. NE JAMAIS mettre l'appareil au lave-vaisselle.

- Lever le grille-pain par les poignées seulement.
- Ne pas tenter de retirer les pains et les saucisses qui sont coincés dans l'appareil sans l'avoir débranché auparavant.
- Nettoyer la surface extérieure du GRILLE HOTDOG ÉJECTABLE avec un chiffon doux et humide, en ayant toujours pris soin auparavant de débrancher l'appareil et de l'avoir laissé refroidir.
- Laver le panier et les pinces à l'eau savonneuse avant et après l'usage.
- S'assurer que le GRILLE HOTDOG ÉJECTABLE soit complètement refroidi avant de le ranger ou de le nettoyer.
- Débrancher le GRILLE HOTDOG ÉJECTABLE avant de retirer le ramasse-miettes. Les résidus de miettes prises dans le mécanisme peuvent s'enlever en soufflant dessus ou en agitant délicatement l'appareil. Le ramasse-miettes doit être nettoyé de façon régulière.
- Ne pas faire fonctionner l'appareil sans qu'il ne contienne au moins une saucisse et/ou pain dans les cavités.
- Ne jamais faire fonctionner le GRILLE HOTDOG ÉJECTABLE sans le panier à hot-dog, le panier à pains et le ramasse-miettes dans l'appareil.

RECETTES

Préparez un repas rapide et facile à servir grâce à votre GRILLE HOTDOG ÉJECTABLE:

- Grillez une variété de saucisses à hotdog ou d'autres types de saucisses (au bœuf, à la dinde, au poulet ou végétariennes)
- Après la cuisson des hotdogs, garnissez les avec de la relish, des tomates en dés, des oignons, du fromage, de la guacamole, du bacon, du chili, et plus encore !

RETOUR ET GARANTIE

SI VOTRE APPAREIL NE FONCTIONNE PAS OU S'IL EST ENDOMMAGÉ QUAND VOUS LE RETIREZ DE LA BOÎTE, VEUILLEZ LE RETOURNER IMMÉDIATEMENT À L'ENDROIT OÙ IL A ÉTÉ ACHETÉ.

GRILLE HOTDOG ÉJECTABLE / HDT200 SERIES

Pour toute question, communiquer par courriel ou au numéro de téléphone du service à la clientèle, entre 08 h 00 et 17 h 00, du lundi au vendredi, heure normale du Centre.

Distribué par :

Nostalgia Products LLC
1471 Partnership Dr.
Green Bay, WI 54304-5685
Service à la clientèle
Téléphone : (920) 347-9122
Site Web : www.nostalgiaproducts.com

Demande pour le service à la clientèle

Pour soumettre une demande au service à la clientèle, rendez vous au www.nostalgiaproducts.com puis remplissez le formulaire de demande au service à la clientèle puis cliquez sur le bouton Soumettre.

Un représentant vous contactera dès que possible.

Conditions de garantie du produit

Le groupe Nostalgia Products LLC (référé tel « l'Entreprise ») garantit que pour une période d'un (1) an en date d'achat, ce produit est sans défaut de matériel et de fabrication selon une utilisation normale à domicile, seulement si le fonctionnement et l'entretien du produit sont conformes aux directives fournies. À titre de réparation exclusive et entière sous cette garantie, l'Entreprise pourra à sa discrétion, réparer ou remplacer le produit défectueux, voire émettre un remboursement du produit durant la période couverte sous garantie. Cette garantie n'est disponible seulement qu'à l'acheteur d'origine du produit, en date d'achat au détail dudit produit et sera valide uniquement avec le reçu de caisse d'origine, à titre de preuve d'achat, lequel est requis pour obtenir les bienfaits reliés à cette garantie. Toute réclamation doit être rapportée à l'attention de l'Entreprise dans la fenêtre de la période de la garantie, sans dépasser 30 jours à défaut de performance. Cette garantie ne couvre pas l'usure normale ou dommage cause par l'expédition, la mauvaise manipulation, la mauvaise utilisation, les accidents, les modifications, les mauvaises pièces de remplacement, voire toute autre utilisation anormale du produit à domicile. Il est possible que vous ayez à retourner le produit (avec les frais de retour prépayés par vous) pour une inspection et une évaluation. Les frais des coûts de retour ne sont pas remboursables. L'Entreprise n'est aucunement responsable pour les retours endommagés ou perdus en transit. Autrement que spécifiquement permis selon les directives de fonctionnement, cette garantie s'applique à une utilisation à domicile à d'intérieur seulement. Afin d'obtenir un service couvert sous cette garantie, veuillez contacter l'Entreprise au numéro de téléphone inclut ci-haut ou en remplissant le formulaire de demande au service à la clientèle, sur le site www.nostalgiaproducts.com. La garantie est valide seulement aux États-Unis et au Canada.

Cette garantie prévaut toute autre garantie, expresse ou implicite incluant les garanties de qualité marchande ou ayant une aptitude pour une intention en particulier, lesquelles sont exclues selon la loi. Sous aucun prétexte l'Entreprise ne pourra être tenue responsable pour tout dommage indirect, accidentel, consécutif ou spécial provenant de ou en relation avec ce produit ou son utilisation. Certains états, provinces ou juridictions n'allouent pas l'exclusion ou la limitation de tels dommages accidentels ou consécutifs, donc l'exclusion ou limitation suscitée peut ne pas s'appliquer à vous.

Cette garantie ne s'applique pas à la marchandise de renaissance.

Veuillez lire les directives de fonctionnement attentivement. Ne pas se conformer aux directives de fonctionnement annulera cette garantie.

Pour plus d'informations, visitez notre site Web à www.nostalgiaproducts.com.

Aimez-nous sur Facebook à l'adresse [www.facebook.com / NostalgiaElectrics](http://www.facebook.com/NostalgiaElectrics).
Suivez nos conseils sur Pinterest à [www.pinterest.com / nostalgiaelectrx](http://www.pinterest.com/nostalgiaelctrx).
Tweet avec nous sur Twitter à l'adresse [www.twitter.com / NostalgiaElctrx](http://www.twitter.com/NostalgiaElctrx).

